



## 凯新认证（北京）有限公司产品认证（有机产品、良好农业规范）公开文件

| 文件编号    | 发布日期      | 实施日期      | 修改日期      | 版次  |
|---------|-----------|-----------|-----------|-----|
| KCB-GKC | 2017-4-27 | 2017-4-27 | 2017-4-27 | G/0 |

### 6、有机、良好农业规范认证流程

#### 6.1 有机、良好农业规范认证申请的基本条件

##### 6.1.1 有机产品认证申请的基本条件

- 1) 生产单元范围（生产/加工场所）应是界定清晰、所有权和经营权明确，并远离城区、工矿区、交通主干道、工业污染源、生活垃圾场等，空气、土壤和水通过监测/检测达到 GB/T19630.1~4-2011《有机产品》的要求。
- 2) 认证委托人自愿按照有机农业的规范操作，并取得了国家工商行政管理部门或有关机构注册登记的法人资格，且具备相关法规规定的行政许可。
- 3) 申请认证的生产、加工产品符合中华人民共和国相关法律、法规、安全卫生、标准和有关规范的要求，并且在国家认监委公布的《有机产品认证目录》中。
- 4) 建立和实施了文件化的有机产品管理体系，并有效运行 3 个月以上。
- 5) 在 5 年内未出现《有机产品认证管理办法》第四十四条所列的情况。
- 6) 在 1 年内未被认证机构撤销认证证书。
- 7) 制定并实施从常规农业向有机农业转换的计划（适用于多年生作物）。
- 8) 制定了有机产品生产、加工规划，包括对生产、加工环境适宜性的评价，对生产方式、加工工艺和流程的说明及证明材料，农药、肥料、食品添加剂等投入物质的管理制度以及质量保证、标识与追溯体系建立、有机生产加工风险控制措施等。
- 9) 当认证委托人不是有机产品的直接生产、加工者时，认证委托人与有机产品生产、加工者签订的书面合同复印件，并保证为满足整个生产链的有机完整性而需要进行检查时，直接的生产、加工者应接受 KCB 和相关认证监管部门的检查和监督。
- 10) 对于一年多于一茬作物的认证委托人申请的认证产品，每茬作物必须接受 KCB 的检查。
- 11) 能够根据《有机产品认证实施规则》要求及时向 KCB 通报认证过程中变更或涉及产品质量安全的信息。

##### 6.1.2 良好农业规范（GAP）认证申请的基本条件

- 1) 能对生产过程和产品负法律责任，已取得国家公安机关颁发的居民身份证的自然人，或是在国家工商行政管理部门或有关机构注册登记的法人。
- 2) 已取得相关法规规定的行政许可（适用时）
- 3) 认证委托人及其相关方生产、处理的产品符合相关法律法规、质量安全卫生技术标准及规范的基本要求。
- 4) 认证委托人按照标准要求建立和实施了文件化的种植/养殖的操作规程或良好农业规范管理体系（适用时），并在初次检查前至少有 3 个月的完整记录。
- 5) 申请认证的产品应在国家认监委公布的《良好农业规范产品认证目录》内。
- 6) 认证委托人及其相关方在过去一年内未出现产品质量安全重大事故及滥用或冒用良好农业规范认证



## 凯新认证（北京）有限公司产品认证（有机产品、良好农业规范）公开文件

| 文件编号    | 发布日期      | 实施日期      | 修改日期      | 版次  |
|---------|-----------|-----------|-----------|-----|
| KCB-GKC | 2017-4-27 | 2017-4-27 | 2017-4-27 | G/0 |

标志宣传的事件。

7) 认证委托人及其相关方一年内未被认证机构撤销认证证书。

### 6.2 申请者需要提供的资料

**6.2.1** 申请有机产品认证的申请者需要提供以下资料（详见 KCB 官网有机产品认证种植，养殖，加工申请材料清单）

- 1) 认证委托人的合法经营资质文件复印件，如营业执照副本、组织机构代码证、土地使用权证明及合同等。
- 2) 认证委托人及其有机生产、加工、经营的基本情况：
  - a) 认证委托人名称、地址、联系方式；当认证委托人不是产品的直接生产、加工者时，生产、加工者的名称、地址、联系方式；
  - b) 生产单元或加工场所概况；
  - c) 申请认证产品名称、品种及其生产规模包括面积、产量、数量、加工量等；同一生产单元内非申请认证产品和非有机方式生产的产品的基本信息；
  - d) 过去三年间的生产历史，如植物生产的病虫草害防治、投入物使用及收获等农事活动描述；野生植物采集情况的描述；动物、水产养殖的饲养方法、疾病防治、投入物使用、动物运输和屠宰等情况的描述；
  - e) 申请和获得其它认证的情况。
- 3) 产地（基地）区域范围描述，包括地理位置、地块分布、缓冲带及产地周围临近地块的使用情况等；加工场所周边环境描述、厂区平面图、工艺流程图等。
- 4) 有机产品生产、加工规划，包括对生产、加工环境适宜性的评价，对生产方式、加工工艺和流程的说明及证明材料，农药、肥料、食品添加剂等投入物质的管理制度以及质量保证、标识与追溯体系建立、有机生产加工风险控制措施等。
- 5) 本年度有机产品生产、加工计划，上一年度销售量、销售额和主要销售市场等。
- 6) 承诺守法诚信，接受行政监管部门及认证机构监督和检查，保证提供材料真实、执行有机产品标准、技术规范的声明。
- 7) 有机生产、加工的管理体系文件。
- 8) 有机转换计划(适用时)。
- 9) 当认证委托人不是有机产品的直接生产、加工者时，认证委托人与有机产品生产、加工者签订的书面合同复印件。
- 10) 其它相关材料。

**6.2.2** 申请良好农业规范认证需要提供以下资料

- 1) 认证委托人应按照实施规则附件 3 要求向认证机构提交相关信息及证明文件。
- 2) 认证委托人及其良好农业规范生产、处理、储藏的基本情况。



凯新认证（北京）有限公司产品认证（有机产品、良好农业规范）公开文件

| 文件编号    | 发布日期      | 实施日期      | 修改日期      | 版次  |
|---------|-----------|-----------|-----------|-----|
| KCB-GKC | 2017-4-27 | 2017-4-27 | 2017-4-27 | G/0 |

- 3) 认证委托人良好农业规范种植/养殖规范性文件或良好农业规范管理体系文件（适用时）。
- 4) 认证委托人的产品消费国家/地区名单及其残留限量要求。

**6.3** 申请者向 KCB 市场部提出申请意向，并索取相关的申请书以及公开文件。

**6.4** KCB 市场部向申请者提供申请书、调查表、标准手册、认证流程图、申/投诉处理程序、合同样本和认证费用清单。

**6.5** 申请者将填写完毕的申请书、调查表，以及认证要求文件等寄回 KCB 评审部。KCB 评审部负责文件审核、合同评审。申请材料齐全符合要求后，予以受理认证申请，并与申请者签署认证协议。申请者根据协议将相关费用汇至 KCB。

**6.6** KCB 评审部派遣检查组，检查组在现场检查前审核文件的完整性和符合性，如有需要请申请者修改或补充，并编制检查计划。

**6.7** 根据检查计划实施现场检查，收集相关检查证据。

**6.8** 根据现场检查情况编写检查报告，依据标准和适用的法律法规对受检查方的符合性和持续有效性做出评价。检查报告需得到受检查方的书面确认。

**6.9** 检查员递交检查报告，技术部根据检查报告和收集的资料进行合格评定，做出认证决议，并及时通知认证申请人。

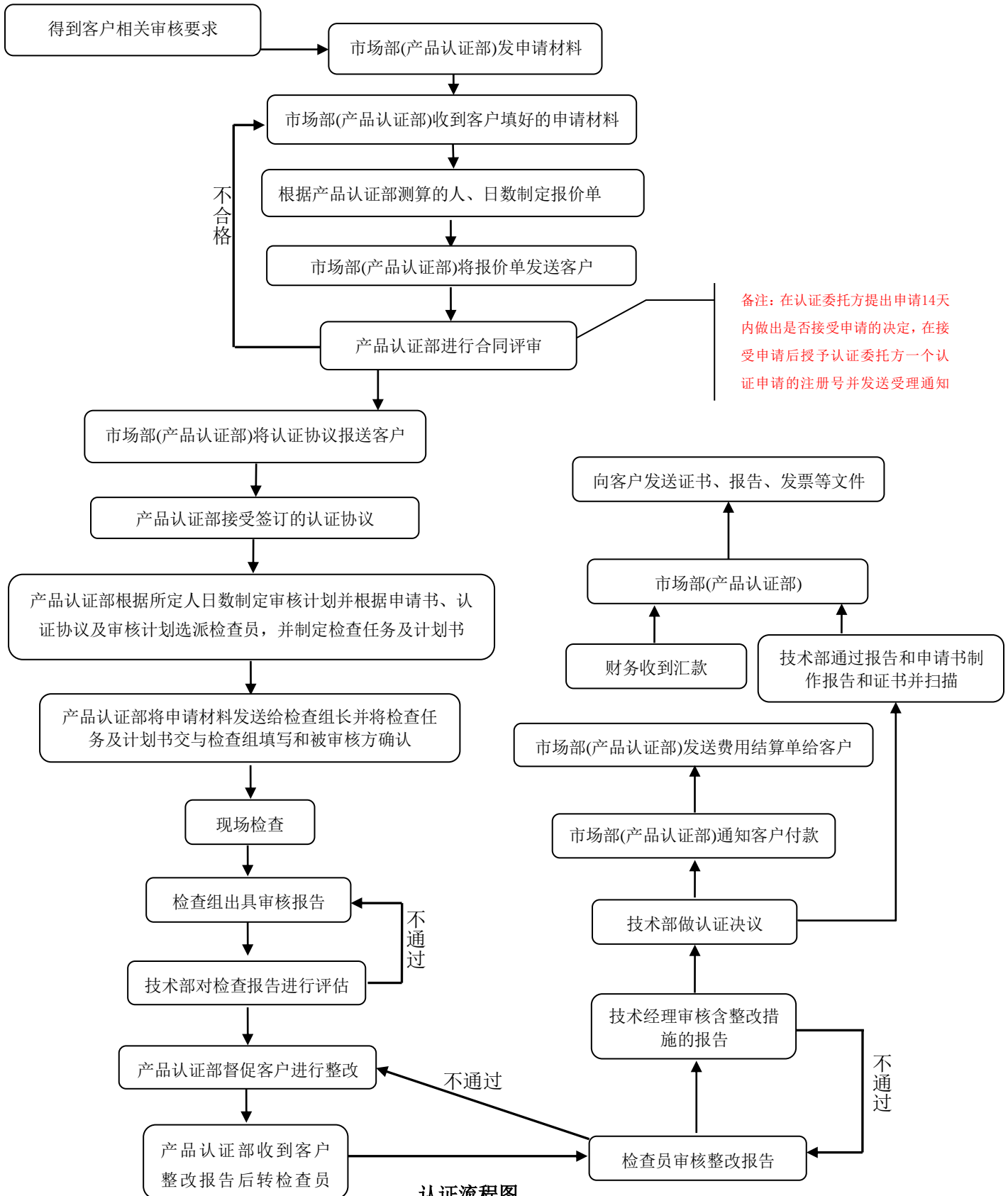
**6.10** 技术部根据颁证委员会的决定，打印、寄发证书和认证信函。建立认证信息数据库，卷宗归档。



# 凯新认证（北京）有限公司产品认证（有机产品、良好农业规范）公开文件

| 文件编号    | 发布日期      | 实施日期      | 修改日期      | 版次  |
|---------|-----------|-----------|-----------|-----|
| KCB-GKC | 2017-4-27 | 2017-4-27 | 2017-4-27 | G/0 |

## 6.11 有机产品和良好农业规范认证工作流程



认证流程图